

Ανοίγει ο φάκελος για την υγεία στον Ασωπό

Δημιουργείται παρατηρητήριο στα Οινόφυτα για τις επιπτώσεις της τοξικής ρύπανσης σε κατοίκους και εργαζόμενους της πιο επιβαρυσμένης περιοχής στην Ελλάδα

ΤΟΥ ΘΟΔΩΡΗ ΚΟΥΒΑΚΑ
t.kouvakas@realnews.gr

ΤΗ ΔΗΜΙΟΥΡΓΙΑ παρατηρητηρίου περιβαλλοντικής και εργασιακής υγείας στην περιοχή των Οινόφυτων ανακοίνωσε το Ινστιτούτο Προληπτικής, Περιβαλλοντικής και Εργασιακής Ιατρικής Prolepsis, σε συνεργασία με το Πανεπιστήμιο Αθηνών και το Πανεπιστήμιο Χάρβαρντ των ΗΠΑ. Τα Οινόφυτα και η ευρύτερη περιοχή του Ασωπού ποταμού αντιμετωπίζουν το μεγαλύτερο πρόβλημα περιβαλλοντικής καταστροφής από βιομηχανική -και όχι μόνο- ρύπανση στη σύγχρονη Ελλάδα και η αποκάλυψή του ξεκίνησε από τα ευρήματα έρευνας που έκανε ο ιερέας Γιάνης Οικονομίδης στα πιστοποιητικά θανάτου κατοίκων, στα οποία εντοπίστηκαν ασήρικα υψηλά ποσοστά καρκίνων.

Επικεφαλής του ερευνητικού προγράμματος είναι η **Αθηνά Λινού**, επίτιμη πρόεδρος της μη κυβερνητικής οργάνωσης και αναπληρώτρια καθηγήτρια Επιδημιολογίας στην Ιατρική Σχολή του Πανεπιστημίου Αθηνών, όπου διδάσκει Εργασιακή Ιατρική, Επιδημιολογία και Προληπτική Ιατρική.

Φάκελοι 15 ετών

Η μελέτη την οποία ξεκινά άμεσα η Prolepsis θα περιλαμβάνει την ανάλυση των ιατρικών φακέλων για τα προηγούμενα 10 έως 15 χρόνια και την παρακολούθηση των κατοίκων, αλλά και των εργαζομένων σε επικεφαλές της περιοχής για τα επόμενα τουλάχιστον τρία χρόνια, ώστε να διαπιστωθεί αν η νοσηρότητα και η θνησιμότητα του τοπικού πληθυσμού διαφέρει από της υπόλοιπης Ελλάδας.

«Βασικός στόχος είναι να διαπιστώσουμε αν το γεγονός ότι οι άνθρωποι



Η κ. **Αθηνά Λινού**, επικεφαλής της πρωτοβουλίας, είναι επίτιμη πρόεδρος της μη κυβερνητικής οργάνωσης Prolepsis και αναπληρώτρια καθηγήτρια Επιδημιολογίας στην Ιατρική Σχολή του Πανεπιστημίου Αθηνών, όπου διδάσκει Εργασιακή Ιατρική, Επιδημιολογία και Προληπτική Ιατρική

ζουν ή εργάζονται στην περιοχή επιβαρύνει την υγεία τους. Δεν θα κάνουμε μια απλή μελέτη, αλλά θα λειτουργήσουμε ως παρατηρητήριο, διότι μπορεί να διαπιστώσουμε κάτι το εξαιρετικά περίεργο και πρέπει να το εντοπίσουμε γρήγορα ώστε να επεμβούμε», εξηγεί η κυρία Λινού.

Οι επεμβάσεις αυτές δεν θα περιοριστούν στην τυπική παρακολούθηση, αλλά θα γίνει προσπάθεια να αντιμετωπιστούν με ειδικό τρόπο κάθε είδους ιδιαίτερες. Παρακολουθώντας τους κοινωνικούς δείκτες, φέρ' ειπείν τους γάμους, θα επιδιωχθεί το παρατηρητήριο να λειτουργήσει και ως σύμβουλος προληπτικής ιατρικής. «Αν ξέρουμε ότι στην περιοχή έγιναν τον περασμένο χρόνο 100 γάμοι, θα υποθέσουμε ότι πολλές γυναίκες θα

έχουν μείνει έγκυοι ή θα μείνουν στο άμεσο μέλλον και θα προσπαθήσουμε να ερθούμε σε επαφή μαζί τους, ώστε να τις συμβουλευτούμε για τις εξετάσεις που θα πρέπει να κάνουν προληπτικά».

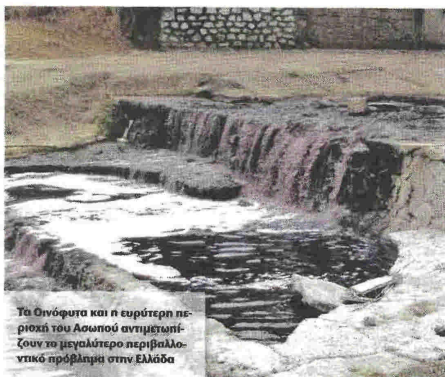
Προϋπόθεση η συνεργασία

Το πρόγραμμα δεν θα περιοριστεί στην καταγραφή και ανάλυση στατιστικών στοιχείων για να προκύψουν κάποιοι δείκτες, αλλά θα χρησιμοποι-

το δυνατόν περισσότερα στοιχεία, αλλά αυτό θα είναι σίγουρα δύσκολο, εφόσον θα εξαρτηθεί σε μεγάλο βαθμό από τη συνεργασία που θα έχουμε από τους ίδιους τους κατοίκους. Για τα πιστοποιητικά θανάτου, για παράδειγμα, δεν υπάρχει η ανάγκη να πάρουμε τη συναίνεση των πλησιέστερων συγγενών, όπως γνωμάτευσε η Αρχή Προστασίας Προσωπικών Δεδομένων, αλλά συχνά σε αυτά δεν υπάρχουν αρκετά στοιχεία που θα ήταν χρήσιμα για τη μελέτη μας. Συνήθως



Η μελέτη που ξεκινά άμεσα η Prolepsis θα περιλαμβάνει την ανάλυση των ιατρικών φακέλων για τα προηγούμενα 10 έως 15 χρόνια



Τα Οινόφυτα και η ευρύτερη περιοχή του Ασωπού αντιμετωπίζουν το μεγαλύτερο περιβαλλοντικό πρόβλημα στην Ελλάδα

πρέπει και ως μοντέλο για την εφαρμογή των κανόνων έγκαιρης διάγνωσης και πρόληψης με την εξέταση όλων των κατοίκων. «Αν υπάρχουν ενδείξεις ότι κάποιο νόσημα έχει υψηλότερη εμφάνιση, θα εξετάζουμε ειδικά αυτό το νόσημα, όχι όπως γίνεται συνήθως στον λεγόμενο γενικό πληθυσμό. Θα εξετάσουμε σε όλα τα παιδιά -περίπου 900- τη σωματική και νοητική ανάπτυξη τους και φυσικά την υγεία τους και θα προσπαθήσουμε να πάρουμε δείκτες για βιολογικές εξετάσεις. Σίγουρα θα πάρουμε δείγματα από νύκια και μαλλιά, στα οποία μπορούν να εντοπισθούν πολλά βαρέα μέταλλα που συσσωρεύονται στον οργανισμό», επισημαίνει η κυρία Λινού.

«Θα επιδιώκουμε να πάρουμε όσο

ένος γιατρού έχει κατά νου ότι το πιστοποιητικό χρειάζεται μόνο για την ταφή, οπότε κρίσιμα στοιχεία μπορεί να μην αναφέρονται. Γι' αυτό θα επιδιώκουμε να έχουμε πρόσβαση και στους ιατρικούς φακέλους, κάτι το οποίο ασφαλώς θα είναι πολύ πιο δύσκολο. Ακόμη και για τους ιατρικούς φακέλους ανθρώπων που έχουν φύγει από τη ζωή δεν θεωρούμε δεδομένο ότι θα έχουμε πρόσβαση», προειδοποιεί η κυρία Λινού.

«Στην παρουσίαση της δράσης την περασμένη εβδομάδα στα Οινόφυτα, ήταν εμφανής η αγανάκτηση των κατοίκων όχι τόσο για το τι θα διαπιστώσουμε στην έρευνα, όσο για το αν τα ευρήματά μας θα μπορούν να τα αξιοποιήσουν νομικά για να διεκδικήσουν αποζημιώσεις», επισημαίνει.

Οι επιπτώσεις της χρόνιας επιβάρυνσης

ΜΕ ΤΟ ΠΡΟΓΡΑΜΜΑ δεν επιδιώκεται να διαπιστωθεί μόνο η σημερινή έκθεση των κατοίκων στη ρύπανση, αλλά και των προηγούμενων ετών. «Το νερό στην περιοχή έχει μάλλον βελτιωθεί, αλλά στα τρέφιμα η κατάσταση δεν ξέρουμε πώς έχει διαμορφωθεί. Θέλουμε να μάθουμε αν καταναλώνονται τρέφιμα που παράγονται στην περιοχή και για πόσα χρόνια. Είναι λογικό ότι κάποιος που ζει λι-



γότερα χρόνια στην περιοχή έχει πάρει μικρότερες δόσεις από κάποιον που ζει όλη του τη ζωή εκεί», επισημαίνει η επικεφαλής του προγράμματος.

Ενας από τους στόχους είναι να εξαχθούν επιδημιολογικά συμπεράσματα και για την επίδραση που έχουν διάφοροι παράγοντες στην υγεία, για τους οποίους δεν υπάρχει ακόμη αρκετή τεκμηρίωση. «Το εξασθενές κρέμασμα, για παράδειγμα, είναι απολύτως τεκμηριωμένο ότι προκαλεί καρκινογένεση όταν εσπαστεί. Για την κατάσταση, όμως, αν και επίσης το θεωρούμε ασφαλώς καρκινογόνο, δεν υπάρχουν αρκετά στοιχεία στην ιατρική βιβλιογραφία», επισημαίνει η κυρία Λινού.



«Είναι ευτύχημα ότι στην έρευνά μας έχουμε την υποστήριξη τόσο του υπουργείου Υγείας όσο και του υπουργείου Περιβάλλοντος. Από αυτά θα μπορούμε να έχουμε τόσο τα απαραίτητα μέσα όσο και πολύτιμες πληροφορίες».